



MÜZİK VE SAHNE SANATLARI FAKÜLTESİ 2022 YILI BİRİM FAALİYET RAPORU



HARCAMA YETKİLİSİ SUNUŞU

Fakültemiz, Bakanlar Kurulunun 05.07.2012 tarihli kararının 05.08.2012 tarihli Resmi Gazetede yayınlanması ile Ordu Üniversitesi Müzik ve Sahne Sanatları Fakültesi adı ile kurulmuştur. Fakültemizde Müzikoloji, Türk Müziği, Tiyatro, Çalgı Eğitimi, Opera ve Bale ile Türk Halk Oyunları Bölümleri bulunmaktadır. Bunlardan Müzikoloji, Türk Müziği, Tiyatro ve Çalgı Eğitimi Bölümleri aktif haldedir.

Birimimiz 5018 sayılı kanuna ekli 2 sayılı cetvelde yer alan Özel Bütçeli bir kamu idaresi olarak kamu kaynaklarının etkili, ekonomik ve verimli bir şekilde elde edilmesi ve kullanılmasını, hesap verebilirliği ve mali saydamlığı sağlamakla yükümlüdür. Birimlerde İç Kontrol Sisteminin kurulması, uygulanması, işletilmesi ve gerekli önlemlerin alınmasında kurum çalışanlarının tamamının rol alması gerekmektedir. İç Kontrol, kurumun amaç ve hedeflerinin gerçekleştirilmesi ve etkili bir yönetim için üst yöneticinin kullanacağı en önemli araçtır.

Harcama Yetkilisi olarak, birimizin harcama talimatlarının bütçe ilke ve esaslarına, kanun, tüzük ve yönetmelikler ile diğer mevzuatlara uygun olmasına, ödeneklerin etkili, ekonomik ve verimli kullanılmasına ve 5018 sayılı kanun çerçevesinde yapılması gereken işlemlere dikkat ederek faaliyetlerimiz sürdürülmüştür. İdari ve mali karar ve işlemlere ilişkin olarak iç kontrolün verimli bir şekilde sürdürülmesi için gayret sarfedilmiştir.

Maliye Bakanlığınca; 10.12.2003 tarih ve 5018 Sayılı Kamu Mali Yönetimi ve Kontrol Kanununun 41. maddesine dayanılarak hazırlanan 17 Mart 2006 tarih ve 26111 sayılı Resmi Gazetede yayımlanarak yürürlüğe giren “Kamu İdarelerince Hazırlanacak Faaliyet Raporları Hakkında Yönetmelik” gereği Fakültemiz **2022 Yılı Birim Faaliyet Raporu** aşağıdaki şekilde hazırlanmıştır.

Prof. Sabri YENER
Dekan V.

İÇİNDEKİLER	
I. GENEL BİLGİLER	4
A- Misyon ve Vizyon	4
B- Yetki, Görev ve Sorumluluklar	5
C- Birime İlişkin Bilgiler	5
1- Fiziksel Yapı	5
2- Teşkilat Yapısı	9
3- Bilgi ve Teknolojik Kaynaklar	10
4- İnsan Kaynakları	12
5- Sunulan hizmetler	15
6- Yönetim ve İç Kontrol Sistemi	17
D- Diğer Husular	17
II. AMAÇ ve HEDEFLER	18
A. Birimin Amaç ve Hedefleri	18
III. FAALİYETLERE İLİŞKİN BİLGİ ve DEĞERLENDİRMELER	21
A- Mali Bilgiler	21
1-Bütçe Uygulama Sonuçları	21
B- Performans Bilgileri	21
1- Katılım Sağlanan Bilimsel ve Sosyal-Kültürel Toplantılar	21
2- Düzenlenen Bilimsel ve Sosyal-Kültürel Toplantılar	22
3- Yayınlarla İlgili Faaliyetler	22
IV- KURUMSAL KABİLİYET ve KAPASİTENİN DEĞERLENDİRİLMESİ	24
A-Stratejik Planda Öngörülme Yen Kurumsal Kapasite İhtiyaçları	24
B-Üstünlükler	24
C- Zayıflıklar	24
D- Değerlendirme	25
V- ÖNERİ VE TEDBİRLER	25
VI-EKLER	26
Ek-1-İç Kontrol Güvence Beyanı	26

I. GENEL BİLGİLER

Tarihçe:

Fakültemiz, 05.07.2012 tarihli Bakanlar Kurulu Kararı ile kurulmuş ve 05.08.2012 tarihli Resmî Gazetede yayınlanarak yürürlüğe girmiştir. Halen aktif durumda olan bölümlerin kuruluşları ve eğitim- öğretim faaliyetine başlayışları Fakültemizin kuruluş tarihinden öncelere dayanmaktadır. Çünkü Fakültemizin kuruluşuna zemin hazırlayan Güzel Sanatlar Fakültesi ile Devlet Konservatuarı üniversitemizde daha önceden kurulup bu alanda bir süre hizmetlerini sürdürmüşlerdir. Fakültemizin kuruluşunu takiben Üniversitemiz bünyesinde bulunan Devlet Konservatuarı Yükseköğretim Kurulu'nun kararı ile kapatılmış olup bünyesinde bulunan Geleneksel Türk Müziği Bölümü (Türk Halk Müziği Ana Sanat Dalı-Türk Sanat Müziği Ana Sanat Dalı) ile Sahne Sanatları Bölümü (Tiyatro Ana Sanat Dalı) mevcut öğrencileri ve öğretim elemanları ile birlikte Fakültemiz bünyesine aktarılmıştır. Aynı şekilde Fakültemizin kuruluşunu takiben Üniversitemiz bünyesinde bulunan Güzel Sanatlar Fakültesi bünyesinde bulunan Müzik Bölümü (Müzik Ana Sanat Dalı, Kompozisyon Ana Sanat Dalı, Müzikoloji Ana Bilim Dalı, Yaylı Sazlar Ana Sanat Dalı, Piyano-Gitar-Arp Ana Sanat Dalı) ve Sahne Sanatları Bölümü (Tiyatro Ana Sanat Dalı, Opera Ana Sanat Dalı, Bale Ana Sanat Dalı)Yükseköğretim Kurulu'nun kararı ile kapatılmış olup mevcut öğrencileri ve öğretim elemanları ile birlikte Fakültemiz bünyesinde aynı adlarla açılan bölümlere aktarılmıştır. Daha sonra Sahne Sanatları Bölümü kapatılarak yerine Tiyatro Bölümü açılmıştır. Ayrıca Müzik Bölümü'nün adı Müzikoloji Bölümü olarak değiştirilmiş ve yeni bir bölüm olarak Çalgı Eğitimi Bölümü açılmıştır.

A. Misyon ve Vizyon

Misyon

Müzik ve sahne sanatları alanlarında ulusal ve uluslararası düzeyde kabul gören sanatçı, eğitimci ve akademisyen yetiştiren; yakın çevremizden başlayarak, ülkemizin ve dünyanın sanat sorunlarına gerçekçi, çağdaş ve uygulanabilir çözümler üreten; eğitim çalışmaları, araştırmaları ve sanat etkinlikleriyle ülkemiz sanatının şekillenmesi ve kimlik kazanmasında görüş geliştirip model oluşturan güçlü bir kurum olmak.

Vizyon

Müzik ve sahne sanatları alanlarında ulusal ve uluslararası düzeyde kabul gören sanatçı, eğitimci ve akademisyen yetiştirmek; yakın çevremizden başlayarak, ülkemizin ve dünyanın sanat sorunlarına gerçekçi, çağdaş ve uygulanabilir çözümler üretmek; eğitim çalışmaları, araştırmaları ve sanat etkinlikleriyle ülkemiz sanatının şekillenmesi ve kimlik kazanmasında görüş geliştirip model oluşturmak.

B. Yetki, Görev ve Sorumluluklar

Fakültemiz 05.07.2012 tarihli Bakanlar Kurulunda alınan kararın 05.08.2012 tarihli Resmî Gazetede yayınlanması ile kurulmuştur.

İlgili kanun ve mevzuatta sayılan yetki, görev ve sorumluluklar aşağıda belirtilmiştir.

Dekan: Fakültenin ve birimlerinin temsilcisi olan dekan, rektörün önereceği, üniversite içinden veya dışından üç profesör arasından Yükseköğretim Kurulunca üç yıl süre ile seçilir ve normal usul ile atanır. Süresi biten dekan yeniden atanabilir.

Görev, yetki ve sorumlulukları:

- Fakülte kurullarına başkanlık etmek, fakülte kurullarının kararlarını uygulamak ve fakülte birimleri arasında düzenli çalışmayı sağlamak,
- Her öğretim yılı sonunda ve istendiğinde fakültenin genel durumu ve işleyişi hakkında rektöre rapor vermek,
- Fakültenin ödenek ve kadro ihtiyaçlarını gerekçesi ile birlikte rektörlüğe bildirmek, fakülte bütçesi ile ilgili öneriyi fakülte yönetim kurulunun da görüşünü aldıktan sonra rektörlüğe sunmak,
- Fakültenin birimleri ve her düzeydeki personeli üzerinde genel gözetim ve denetim görevini yapmak,
- Bu kanun ile kendisine verilen diğer görevleri yapmaktır. Fakültenin ve bağlı birimlerinin öğretim kapasitesinin rasyonel bir şekilde kullanılmasında ve geliştirilmesinde gerektiği zaman güvenlik önlemlerinin alınmasında, öğrencilere gerekli sosyal hizmetlerin sağlanmasında, eğitim - öğretim, bilimsel araştırma ve yayını faaliyetlerinin düzenli bir şekilde yürütülmesinde, bütün faaliyetlerin gözetim ve denetiminin yapılmasında, takip ve kontrol edilmesinde ve sonuçlarının alınmasında rektöre karşı birinci derecede sorumludur.

Fakülte Kurulu: Fakülte Kurulu, dekanın başkanlığında fakülteye bağlı bölümlerin başkanları ile varsa fakülteye bağlı enstitü ve yüksekokul müdürlerinden ve üç yıl için fakülte'deki profesörlerin kendi aralarından seçecekleri üç, doçentlerin kendi aralarından seçecekleri iki, yardımcı doçentlerin kendi aralarından seçecekleri bir öğretim üyesinden oluşur.

Görevleri: Fakülte Kurulu akademik bir organ olup aşağıdaki görevleri yapar:

- Fakültenin, eğitim- öğretim, bilimsel araştırma ve yayım faaliyetleri ve bu faaliyetlerle ilgili esasları, plan, program ve eğitim- öğretim takvimini kararlaştırmak,
- Fakülte yönetim kuruluna üye seçmek,
- Bu kanunla verilen diğer görevleri yapmaktır.

Fakülte Yönetim Kurulu: Fakülte yönetim kurulu, dekanın başkanlığında fakülte kurulunun üç yıl için seçeceği üç profesör, iki doçent ve bir yardımcı doçentten oluşur.

Görevleri: Fakülte yönetim kurulu, idari faaliyetlerde dekana yardımcı bir organ olup aşağıdaki görevleri yapar:

- Fakülte kurulunun kararları ile tespit ettiği esasların uygulanmasında dekana yardım etmek,
- Fakültenin eğitim- öğretim, plan ve programları ile takvimin uygulanmasını sağlamak,
- Fakültenin yatırım, program ve bütçe tasarısını hazırlamak,
- Dekanın fakülte yönetimi ile ilgili getireceği bütün işlerde karar almak,
- Öğrencilerin kabulü, ders intibakları ve çıkarılmaları ile eğitim- öğretim ve sınavlara ait işlemleri hakkında karar vermek,
- Bu kanunla verilen diğer görevleri yapmaktır.

C. Birime İlişkin Bilgiler

1. Fiziksel Yapı

Fakültemiz kendisine ait binada faaliyetlerini sürdürmektedir.Fakülte binamızın zemin katında Müzikoloji ve Türk Müziği bölümlerine ait altı tane derslik ve Tiyatro Bölümüne ait bir deneme sahnesi,iki oyunculuk sütüdyosu,iki kuram dersliği ile bir tane dekor ve kostüm odası bulunmaktadır.Birinci katta ise, altmış dört adet öğrenci bireysel çalışma odası ile iki tane

konferans salonu bulunmaktadır.İkinci katta ise, öğretim elamanlarına ait 18 oda ile dekanlık ve idari personele ait 7 oda, bir toplantı odası,bir arşiv,bir enstürman odası,bir çay ocağı ve iki tane koro sınıfı bulunmaktadır.Üçüncü katta da bir derslik ve bir orkestra odası bulunmaktadır.Ayrıca Fakültemize ait 292 kişilik konser salonu bulunmaktadır.

Fakültemiz telefon, faks, bilgisayar, yazıcı vb. ihtiyaçlarını İdari ve Mali İşler Daire Başkanlığı aracılığı ile temin etmektedir.

1.1. Eğitim Alanları

Tablo 2: Fiziki Alan Dağılımı (m²)

Birim Adı	Bina Kapalı Alan (m ²)	Toplam Açık Alan (m ²)
Müzik ve Sahne Sanatları Fakültesi	6915,024	-
Müzik ve Sahne Sanatları Fakültesi B Blok	1017,402	-
Müzik ve Sahne Sanatları Fakültesi Ceren Özdemir Konser Salonu	1028,37	-
Toplam Alan	8960,796	-

1.2.Eğitim Alanları

Tablo 5: Eğitim Alanlarının ve Dersliklerin Dağılımı (Sayı)

Eğitim Alanı	Amfi	Sınıf	Atölye	Diğer	Laboratuvarlar				Toplam
					Eğitim Laboratuvarları	Sağlık Laboratuvarları	Araştırma Laboratuvarları	Diğer (.....)	
Kapasite 0-50 (adet)		6		70					76
Kapasite 51-75 (adet)									
Kapasite 76-100 (adet)	2	1		2					5
Kapasite 101-150 (adet)									
Kapasite 151-250 (adet)									
Kapasite 251 + (adet)				1					1
Toplam (adet)	2	7		73					82

Tablo 6: Eğitim Alanlarının ve Dersliklerin Dağılımı (m²)

Eğitim Alanı	Amfi	Sınıf	Atölye	Diğer	Laboratuvarlar				Toplam
					Eğitim Laboratuvarları	Sağlık Laboratuvarları	Araştırma Laboratuvarları	Diğer (.....)	
Kapasite 0-50 (m ²)		2		64					66
Kapasite 51-75 (m ²)		7		2					9
Kapasite 76-100 (m ²)				1					1
Kapasite 101-150 (m ²)				6					6
Kapasite 151-250 (m ²)									
Kapasite 251 + (m ²)				1					1
Toplam		9		74					83

1.3. Sosyal Alanlar

1.3.1. Yemekhane Kantin/Kafeteryalar

Tablo 7: Yemekhane Kantin/Kafeteryalar

	Adet	Alan (m ²)	Kapasite (Kişi)
Öğrenci ve Personel Yemekhanesi			
Kantin/Kafeteryalar			

1.3.3. Toplantı ve Konferans Salonu Sayıları

Tablo 10: Toplantı ve Konferans Salonu Sayıları

	Toplantı Salonu		Konferans Salonu		Toplam	
	Adet	m ²	Adet	m ²	Adet	m ²
Kapasite 0–50	1	18			1	18
Kapasite 51–75						
Kapasite 76–100			2	124	2	248
Kapasite 101–150						
Kapasite 151–250						
Kapasite 251–Üzeri			1	600	1	600
Toplam	1	18	3	724	4	866

1.5. Hizmet Alanları

1.5.1. Akademik Personel Hizmet Alanları

Tablo 13: Akademik Personel Çalışma Alanları

Çalışma Oda Sayısı	Çalışma Oda Alanı (m ²)	Kullanan Kişi Sayısı
24	7,130	24

1.5.2. İdari Personel Hizmet Alanları

Tablo 14: İdari Personel Çalışma Alanları

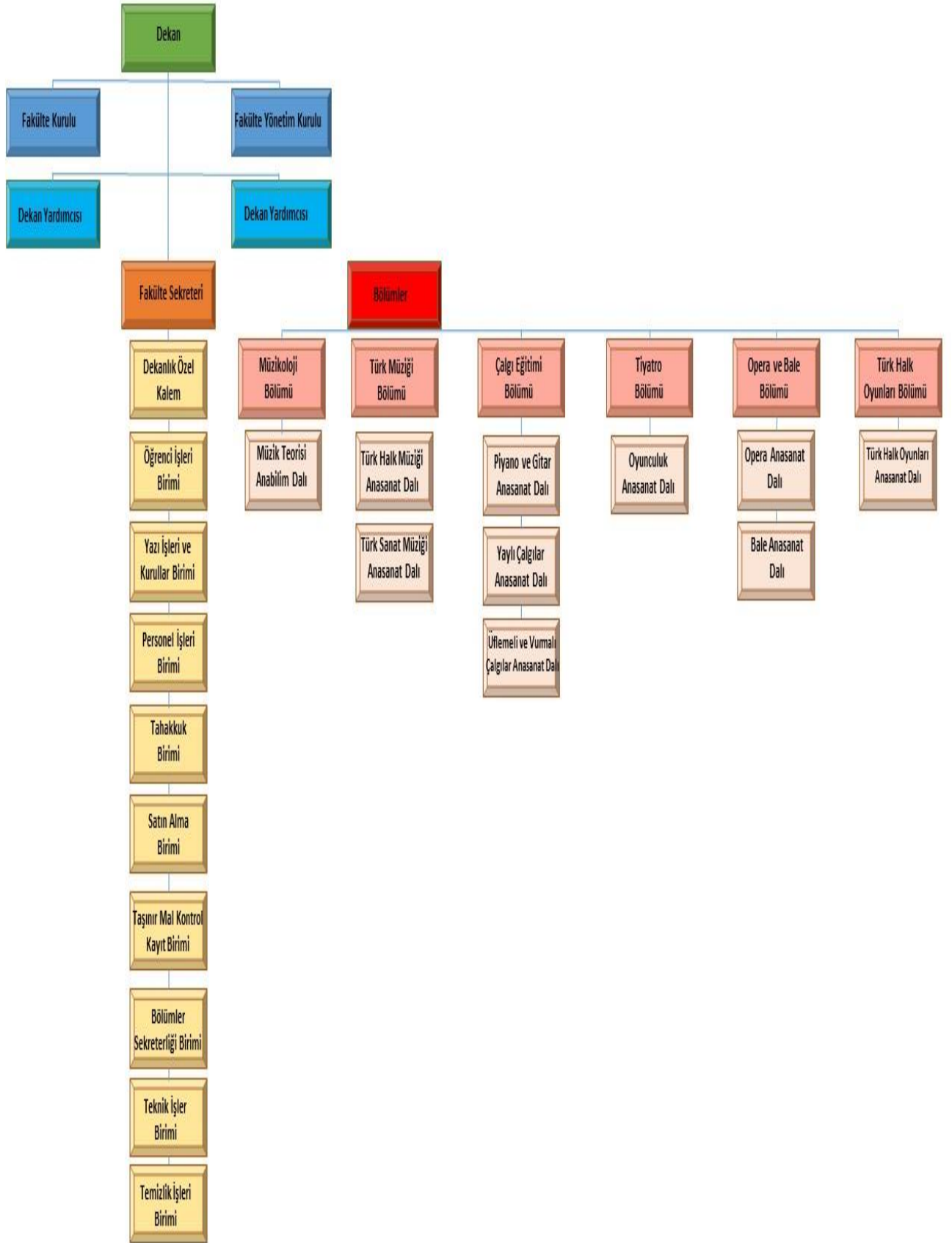
Çalışma Oda Sayısı	Çalışma Oda Alanı (m ²)	Kullanan Kişi Sayısı
4	21,780	6

1.5.3. Ambar ve Arşiv Alanları

Tablo 15: Ambar ve Arşiv Alanları

	Adet	Alan (m ²)
Ambar Alanları	-	-
Arşiv Alanları	1	22
Depo vs.	1	60
Toplam	2	82

2. Teşkilat Yapısı



Fakültemiz hiyerarşik yapısı yukarıdan aşağıya doğru inen yetki ve sorumluluk esasına dayalıdır.

3. Teknoloji ve Bilişim Altyapısı

3. Bilgi ve Teknoloji Kaynakları

3.1.: Teknolojik Kaynaklar

- Sitemiz Adresi : <http://mssf.odu.edu.tr/>
- E- Posta Adresi : mssf@odu.edu.tr
- Kullanılan Otomasyon Sistemleri:
- E-Bütçe; Ödeneklerin Kontrolü, ödenek aktarma ve serbest bırakılma işlemlerinde kontrol amaçlı olarak 2013 yılından itibaren kullanılmaktadır.
- KBS; Personel Maaş ödemeleri, personel özlük bilgilerinin takibi ile yurtiçi geçici görev yolluğu ve ek ders ödemelerinde 2013 yılından itibaren kullanılmaktadır.
- HYS; Tüketim malzemesi alımları, yurtdışı sürekli ve geçici görev yolluğu, yurtiçi sürekli görev yolluğu, hizmet alımları ve bakım onarım işi hakediş ödemelerinde 2013 yılından itibaren kullanılmaktadır.
- TKYS; Taşınır mal alımları, devirleri, çıkışları, hurdaya ayırılmaları, bağış ve yardım alımları ile taşınır yılsonu hesaplarının verilmesinde kullanılan ve taşınır mal yönetmeliğinde sayılan raporların oluşturulması amacıyla 2013 yılından itibaren kullanılmaktadır.
- Ek Ders Modülü; Akademik personelin ek ders formlarını standart bir şekilde en az hata ile vermelerini sağlayan ve tahakkuk birimi tarafında hızlı bir şekilde kontrol yapılabilme imkânı sağlayan alt yapı ile oluşturulan program 2016 yılından itibaren kullanılmaktadır.
- Unipa- Öğrenci Bilgi Sistemi; Öğrenci kayıtlarının yapılması, bilgilerindeki değişikliklerin takibi, öğrenci belgesinin hızlı bir şekilde temini, Transkript hazırlanması, askerlik belgesi hazırlanması, ders kayıtlarının takibi, not girişlerinin ve mezuniyet işlemlerinin yapılması amacıyla 2013 yılından itibaren kullanılmaktadır.
- EBYS; Elektronik ortamda belge oluşturma, imzaya sunma, gönderme ve oluşturulmuş belgeleri görme, gelen belgeleri görme ve evrak kayıt oluşturma, arşive kaldırma, arşive kaldırılan belgeleri görme işlemlerinde 2016 yılından itibaren kullanılmaktadır.
- Kesenek Bilgi Sistemi; Maaş ödemesi yapılan personelin emekli kesenek primlerin SGK ya gönderilmesi, takibi, hatalı kayıtların düzeltilmesi, borçların ve idari para cezalarının sorgulanması, kullanıcı ve yönetici değişikliklerinin yapılması amacıyla 2013 yılından itibaren kullanılmaktadır.
- İYEM; İmza yekilileri modülü 2015 yılından itibaren kullanılmaktadır.
- EKAP; Doğrudan teminlerin elektronik ortamda kayıtlarının tutulması, yapılan işlemlerin denetlenebilirliğinin artırılması amacıyla 2017 yılından itibaren kullanılmaktadır.

MYS; Fakültemizin yaptığı harcamaları ödemek için Harcama Talimatı ile Ödeme Belgelerini e- Belge Yönetim Sistemine uygun olarak elektronik ortamda düzenlemek ve onaylanmasını sağlamak amacıyla 2018 yılından itibaren kullanılmaktadır.

Tablo 6: Teknolojik Kaynaklar

Tablo 22: Teknolojik Kaynaklar

Teknolojik Kaynaklar	2021 (Adet)	2022 (Adet)	Artış Oranı(%)
Sunucular	-	-	-
Yazılımlar	-	-	-
Masaüstü Bilgisayar	61	63	3,27
Dizüstü Bilgisayar	10	10	-
Tablet Bilgisayar	1	1	-
Cep Bilgisayar	-	-	-
Projeksiyon	5	16	220
Slayt Makinesi	-	-	-
Tepegöz	-	-	-
Episkop	-	-	-
Barkot Okuyucu	1	1	-
Yazıcı	38	38	-
Baskı Makinesi	-	-	-
Fotokopi Makinesi	2	2	-
Faks	1	1	-
Fotoğraf Makinesi	5	5	-
Kameralar	2	2	-
Televizyonlar	1	1	-
Tarayıcılar	1	1	-
Müzik Setleri	2	2	-
Mikroskoplar	-	-	-
DVD ler	-	-	-
Akıllı Tahta	1	1	-
Diğer	-	-	-
Toplam	131	144	9,92

4. İnsan Kaynakları

4.1. Akademik Personel

4.1.1. Akademik Personelin Kadro ve İstihdam Şekline Göre Dağılımı

Tablo 7: Akademik Personelin Kadro Dağılımı

UNVAN	Kadroların Doluluk Oranına Göre		
	Dolu	Boş	Toplam
Profesör	2	-	2
Doçent Dr.	2	-	2
Dr. Öğr. Üyesi	13	-	13
Öğretim Görevlisi	5	-	5
Araştırma Görevlisi	2	-	2
TOPLAM	24	-	24

*Öğr. Gör. Hakan ALKAN'ın kadrosu Ünye Meslek Yüksekokulunda olup, 2547 Sayılı Yükseköğretim Kanunu'nun 13/b-4 maddesi uyarınca Fakültemize görevlendirilmiştir.

4.1. Akademik Personel

4.1.1. Akademik Personelin Kadro ve İstihdam Şekline Göre Dağılımı

4.1.2. Akademik Personelin Unvan Bazında Bölüm/Birimlere Göre Dağılımı

Tablo 8: Akademik Personelin Unvan Bazında Dağılımı

Bölüm/Birim Adı	Profesör	Doçent	Dr. Öğr. Üyesi	Öğretim Görevlisi	Araştırma Görevlisi	Uzman	Toplam
Müzikoloji Bölümü	-	1	3	-	1	-	5
Türk Müziği Bölümü	2	-	4	1	1	-	8
Tiyatro Bölümü	-	-	2	4	-	-	6
Çalgı Eğitimi Bölümü	-	1	4	-	-	-	5

4.1.5. Akademik Personelin Yaş İtibariyle Dağılımı

Yabancı uyruklu öğretim elemanları dahil edilecektir.

Tablo 31: Akademik Personelin Yaş İtibariyle Dağılımı

Unvanı	21-30 Yaş	31-40 Yaş	41-45 Yaş	46-55 Yaş	56-Üzeri	Toplam
Prof. Dr.			1		1	2
Doç. Dr.		1		1		2
Dr. Öğr. Üyesi		7	4	2		13
Öğretim Görevlisi		3	1	1		5
Araştırma Görevlisi	1	1				2
Toplam	1	12	6	4	1	24
Yüzde (%)	4,16	50	25	16,66	4,16	100

4.1.6.Akademik Personelin Hizmet Süreleri

Memuriyete başlama tarihi baz alınacaktır.

Tablo 32: Akademik Personelin Hizmet Süreleri

Unvanı	1-3 Yıl	4-6 Yıl	7-10 Yıl	11-15 Yıl	16-20 Yıl	21-Üzeri	Toplam
Prof. Dr.					1	1	2
Doç. Dr.				1		1	2
Dr. Öğr. Üyesi			4	8	1		13
Öğretim Görevlisi	2		2			1	5
Araştırma Görevlisi	1			1			2
Toplam Kişi Sayısı	3		6	10	2	3	24
Yüzde (%)	12,5		25	41,66	8,33	12,5	100

4.1.7.Akademik Personelin Yurtdışı ve Yurtiçi Görevlendirmeleri

Tablo 36 : 39. Maddeye Göre Akademik Personelin Yurtdışı ve Yurtiçi Görevlendirmeleri

Unvan	Bölüm /Birim	Yurtdışı Görevlendirme Ülke Adı	Yurtiçi Görevlendirme Şehir Adı	Görevlendirme Şekli (Konferans, Kongre....)
Profesör	Türk Müziği	İspanya		Eğitim Verme
Doçent	Çalgı Eğitimi	Romanya		Eğitim Verme
Doçent	Çalgı Eğitimi	Makedonya		Eğitim Alma
Doçent	Çalgı Eğitimi		Muğla	Kongre
Doçent	Çalgı Eğitimi	Romanya		Sempozyum
Doçent	Çalgı Eğitimi		İzmir	Jüri Üyeliği
Doçent	Çalgı Eğitimi		Antalya	Kongre
Dr. Öğr. Üyesi	Türk Müziği		Kırşehir	Konferans
Dr. Öğr. Üyesi	Türk Müziği		İzmir	Jüri Üyeliği
Dr. Öğr. Üyesi	Çalgı Eğitimi		Balıkesir	Sempozyum
Dr. Öğr. Üyesi	Çalgı Eğitimi		Balıkesir	Sempozyum
Dr. Öğr. Üyesi	Tiyatro		Ankara	Çalıştay
Dr. Öğr. Üyesi	Tiyatro		Ankara	Toplantı
Öğr. Gör.	Tiyatro		Adana	Festival
Öğr. Gör.	Tiyatro		Antalya	Sempozyum
Toplam	15			

Tablo 38: Akademik Personelin Yurtiçi ve Yurt Dışı Görevlendirmeleri

		Prof.	Doç.	Dr. Öğr. Üyesi	Öğretim Görevlisi	Araştırma Görevlisi	Toplam
2547/33	Yurtdışı						
2547/39	Yurtiçi		3	6	2		11
	Yurtdışı	1	3				4
2547/38	Yurtiçi						
2547/40-a							
2547/40-b							
2547/40-c							
Toplam							15

4.2. İdari Personel

Tablo 39: İdari Personelin Yıllar İtibariyle Kadro Dağılımı

	2021	2022
Genel İdare Hizmetleri	6	6
Sağlık Hizmetleri Sınıfı		
Teknik Hizmetleri Sınıf		
Eğitim ve Öğretim Hizmetleri Sınıfı		
Avukatlık Hizmetleri Sınıfı		
Din Hizmetleri Sınıfı		
Yardımcı Hizmetli		
Toplam	6	6

4.2.2.İdari Personelin Eğitim Durumu

Tablo 43:İdari Personel Eğitim Durumu

	İlköğretim	Lise	Ön Lisans	Lisans	Yüksek Lisans ve Doktora	Toplam
Kişi Sayısı			1	5		6
Yüzde (%)			16,66	83,33		100

4.2.3. İdari Personelin Hizmet Süreleri

Memuriyete başlama tarihleri baz alınacaktır.

Tablo 44: İdari Personel Hizmet Süresi

	1-3 Yıl	4-6 Yıl	7-10 Yıl	11-15 Yıl	16-20 Yıl	21- Üzeri	Toplam
Toplam Kişi Sayısı			3	1		2	6
Yüzde (%)			50	16,66		33,33	100

4.2.4.İdari Personelin Yaş İtibariyle Dağılımı

Tablo 45: İdari Personel Yaş İtibariyle Dağılımı

	21–25 Yaş	26–30 Yaş	31–35 Yaş	36–40 Yaş	41–50 Yaş	51- Üzeri	Toplam
Toplam Kişi Sayısı			2	2	1	1	6
Yüzde (%)			33,33	33,33	16,66	16,66	100

4.3. Sürekli İşçiler

Tablo 47: Sürekli İşçilerin Yıllar İtibariye Kadro Dağılımı

İstihdam Durumu	2021	2022
Güvenlik Görevlisi		
Sürekli İşçi (Büro Personeli)	2	2
Sürekli İşçi (Diğer)	2	2
Toplam	4	4

5. Sunulan Hizmetler

Birimin eğitim-öğretim, araştırma-yayın, topluma verilen hizmet ve üretim faaliyetlerine bu bölümde yer verilir.

Verilen hizmetler sayılacak, birim ana faaliyetinden hizmet alanlara hizmetin nasıl ve ne düzeyde verilmekte olduğundan bahsedilecektir. Hizmet için uygulanan plan ve projelerden bahsedilecektir. Olağan ya da kriz durumlarında sunulan hizmetler ve tedbirler belirtilecektir.

5.1. Eğitim Hizmetleri

5.1.1. Eğitim Verilen Programlar

Tablo 48: Önlisans, Lisans ve Lisansüstü Programları

Sıra No	Program Adı
1	Müzikoloji/Müzik
2	Türk Müziği
3	Oyunculuk/Tiyatro

5.1.4. Mezun Öğrenciler

Tablo 51: Mezun Öğrenci Sayısı

Açıklama	2021	2022
Meslek Yüksekokullarından Mezun Öğrenci Sayısı		
Yüksekokullardan Mezun Öğrenci Sayısı		
Fakültelerden Mezun Öğrenci Sayısı	80	49
Tezli Yüksek Lisanstan Mezun Öğrenci Sayısı		
Tezsiz Yüksek Lisanstan Mezun Öğrenci Sayısı		
Doktoradan Mezun Öğrenci Sayısı		

5.1.5. Engelli Öğrenci Sayıları

Tablo 52: Engelli Öğrenci Sayıları

Programın Adı	I. Öğretim	II. Öğretim	Toplam
Ön Lisans			
Lisans	3		3
Lisansüstü			

5.1.6. Öğrenci Kontenjanları ve Doluluk Oranları

Tablo 53: Öğrenci Kontenjanları ve Doluluk Oranları

Birimin Adı	Kontenjan	Kayıt Yaptıran	Boş Kalan Kontenjan	Doluluk Oranı(%)
Müzikoloji	30	29	1	96,66
Türk Müziği	40	40	-	100
Tiyatro	10	7	3	70
Toplam	80	76	4	95

5.1.8. Yatay ve Dikey Geçişle Gelen Öğrenci Sayıları

Tablo 55: Yatay ve Dikey Geçişle Gelen Öğrenci Sayıları

	Yatay Geçişle Gelen Öğrenci Sayısı	Dikey Geçişle Gelen Öğrenci Sayısı
Meslek Yüksekokulları		
Yüksekokullar		
Fakülteler	-	-
Enstitüler		
Toplam		

5.1.9. Üniversiteden Ayrılan Öğrenci Sayıları

Tablo 56: Üniversiteden Ayrılan Öğrenci Sayıları

	Kendi İsteği ile Ayrılan	Başarısızlık (Azami Süre)	Yatay Geçiş	Diğer	Toplam
Meslek Yüksekokulları					
Yüksekokulları					
Fakülteler	10	8	-	-	18
Enstitüler					
Toplam	16	8			18

6. Yönetim ve İç Kontrol Sistemi

2547 sayılı Yükseköğretim Kanunu'nda ve Teşkilat Şemasında düzenlendiği şekliyle Fakültemiz yönetim organları, Dekan, Fakülte Kurulu ve Fakülte Yönetim Kurulundan oluşur. Fakülte yönetim kadrosu içinde ayrıca Dekan Yardımcıları ve Fakülte Sekreterliği bulunmaktadır.

5018 sayılı Kanunla düzenlenen iç kontrol sistemi, idarenin amaçlarına, belirlenmiş politikalara ve mevzuata uygun olarak faaliyetlerin etkili, ekonomik ve verimli bir şekilde yürütülmesini, varlık ve kaynakların korunmasını, muhasebe kayıtlarının doğru ve tam olarak tutulmasını mali bilgi ve yönetim bilgisinin zamanında ve güvenilir olarak üretilmesini sağlamak üzere idare tarafından oluşturulan organizasyon yöntem ve süreçleri ifade etmektedir.

Üst yönetici olan Rektör, iç kontrol sisteminin kurulması, gözetilmesi, işleyişi ve izlenmesinden sorumludur. Üst yönetici bu sorumluluğunun gereklerini harcama yetkilileri, mali hizmet birimi aracılığıyla yerine getirir.

Harcama yetkilileri, görev ve yetki alanları çerçevesinde, idari ve mali karar ve işlemlere ilişkin olarak iç kontrolün işleyişinden sorumludur. Buna göre birimlerinde iç kontrolü oluşturma, uygulama ve geliştirme sorumluluğu harcama yetkililerine aittir.

Fakültemizde mali yönetim, kamu mali yönetiminde mali disiplin, hesap verilebilirlik ve mali saydamlık ile kamu kaynaklarının etkili ve verimli kullanılmasını sağlamayı hedefleyen ve sürdürülebilir ekonomik büyümeyi sağlamak amacıyla kamu harcama yönetimi ve bütçe sürecine yönelik iyileştirme çalışmaları kapsamında yürürlüğe giren 5018 sayılı Kamu Mali Yönetimi ve Kontrol Kanunu çerçevesinde yapılandırılmıştır.

İç Kontrol Eylem Planı kapsamında yönetimde şeffaflık, hesap verilebilirlik ve daha kaliteli hizmet verebilme ilkeleri göz önünde bulundurularak belirlenmiş hedeflere ulaşmak gayesiyle tüm birim ve kurullarımızla bir bütün içerisinde çalışmalarımızı sürdürmekteyiz.

B. Diğer Hususlar

1-Üniversitemiz ve Fakültemiz kaynaklarının etkili, ekonomik ve verimli olarak kullanılması sağlanacaktır.

2- Eğitim öğretimde kaliteden ödün vermeden evrensel standartlar çerçevesinde eğitim öğretim hizmetlerinin gerçekleştirilmesi sağlanacaktır.

3-Açık ve kapalı mekânların geliştirilerek bu alanların en etkin şekilde kullanılması,

4-Öğretim elemanın yetiştirilmesi,

5- Öğretim elemanı ve öğrenci değişim programlarının daha etkin, yaygın ve verimli bir şekilde uygulanması,

6- Araştırma ve uygulama alanlarının altyapılarının oluşturulması,

7-Bölgenin kalkınmasına katkıda bulunulacak, üniversite ile toplum arasındaki iletişim güçlendirilecek ve toplum desteğinin artırılması sağlanacaktır.

II. AMAÇ ve HEDEFLER

Birimin Amaç ve Hedefleri

Tablo 101: Birim Amaç ve Hedefler-1

Amaç	A1. Eğitim-Öğretim Hizmetinin Kalitesini Geliştirmek
Hedef 1.2. Öğretim Programlarının Niteliğini Artırmak	Performans Göstergesi 1.2.1 Akredite Olan Ön Lisans, Lisans ve Lisansüstü Programı Sayısı
	Performans Göstergesi 1.2.2 Çift Ana Dal / Yan Dala İzin Veren Program Sayısı
	Performans Göstergesi 1.2.3 Öğrencilerin Diğer Programlardan Alabilecekleri Seçmeli Ders Sayısının Toplam Ders Sayısına Oranı
	Performans Göstergesi 1.2.4 Disiplinler Arası Lisansüstü Program Sayısı
Hedef 1.3. Öğrencilerin Niteliğini Artırmak	Performans Göstergesi 1.3.1 Öğrencilerin Yaptığı Sosyal ve Endüstriyel Proje Sayısı
	Performans Göstergesi 1.3.2 Öğretim Elemanı Başına Düşen Öğrenci Sayısı
	Performans Göstergesi 1.3.3 Uygulama ve Araştırma Merkezi Sayısı
Hedef 1.4. Uluslararası Etkileşim Sürecini Hızlandırmak	Performans Göstergesi 1.4.1 Değişim Programları ile Giden Öğrenci Sayısı
	Performans Göstergesi 1.4.2 Değişim Programları ile Gelen Öğrenci Sayısı
	Performans Göstergesi 1.4.3 Değişim Programları ile Giden Öğretim Elemanı Sayısı (En Az İki Hafta Süreli)
	Performans Göstergesi 1.4.4 Değişim Programları ile Gelen Öğretim Elemanı Sayısı
	Performans Göstergesi 1.4.5 Değişim Protokolü İmzalanan Üniversite Sayısı
Hedef 1.5. İdari ve Akademik Personelin Niteliğini Artırmak	Performans Göstergesi 1.5.1 Eğiticilerin Eğitimine Katılan Akademisyen Sayısı
	Performans Göstergesi 1.5.2 Ulusal ve Uluslararası Bilimsel Kongre, Sempozyum Vb. Etkinliklere Katılan Öğretim Elemanı Sayısı
	Performans Göstergesi 1.5.3 Üniversitemiz Tarafından Gerçekleştirilen Uluslararası Sempozyum, Kongre ve Sanatsal Sergi Sayısı
	Performans Göstergesi 1.5.4 İdari Personele Verilen Hizmet İçi Eğitim Programı Sayısı
	Performans Göstergesi 1.5.5 İdari Personelin Kişisel ve Mesleki Gelişimi İçin Katılım Sağlanan Kurs, Seminer vb. Sayısı (Sertifikalı)

Tablo 102: Birim Amaç ve Hedefler-2

Amaç	A2. Bilimsel Araştırma ve Geliştirme Faaliyetlerini Artırmak
Hedef 2.1. Araştırma Kaynaklarının Niceliğini Artırmak	Performans Göstergesi 2.1.1. Basılı Kitap Sayısı
	Performans Göstergesi 2.1.2. Abone Olunan On-line Veri Tabanı Sayısı

	Performans Göstergesi 2.1.3 Üniversite Kütüphanesinde Öğrenci Başına Düşen Kitap Sayısı
	Performans Göstergesi 2.1.4 Merkez ve Birim Kütüphanelerden Yararlanan Kişi Sayısı
	Performans Göstergesi 2.1.5 Yayın Alımları Bütçesinin Toplam Cari Bütçeye Oranı
Hedef 2.2. Bilimsel Çalışmaların Niteliğini ve Niceliğini Artırmak	Performans Göstergesi 2.2.1 SCI, SSCI, A&HCI İndekslerindeki Dergilerde Yayımlanan Makale/Yayın Sayısı
	Performans Göstergesi 2.2.2 Öğretim Elemanlarının Ulusal Hakemli Dergilerde Yayımlanan Kitap/Makale /Yayın Sayısı
	Performans Göstergesi 2.2.3 En Yüksek %10'luk Dilimde Atıf Alan Yayın Sayısı
	Performans Göstergesi 2.2.4 Öğretim Elemanlarının SCI, SSCI, A&HCI İndekslerindeki Dergilerde Yapılan Yıllık Atıf Sayısı
	Performans Göstergesi 2.2.5 Ulusal Akademik Sıralamada Üniversitenin Yeri (URAP Endeksi)
Hedef 2.3. Araştırma Projelerinin Niceliğini Artırmak	Performans Göstergesi 2.3.1 Üniversite İçi Kaynaklardan Desteklenen Proje Sayısı (BAP)
	Performans Göstergesi 2.3.2 Kurum Dışı Kaynaklardan Desteklenen Proje Sayısı (TÜBİTAK, DOKAP, ERASMUS AB Vb.)
	Performans Göstergesi 2.3.3 YÖK, TÜBA, TÜBİTAK Bilim, Teşvik ve Sanat Ödülleri Sayısı (Akademik Teşvik Hariç)
	Performans Göstergesi 2.3.4 Ar-Ge'ye Harcanan Bütçe Oranı Yıllık
	Performans Göstergesi 2.3.5 Üniversite Öğretim Elemanlarının Aldığı Uluslararası Fonlara Dayalı Proje Sayısı
Hedef 2.4. Dış Paydaşlarla İşbirliği ve Etkileşimi Artırmak	Performans Göstergesi 2.4.1 Endüstri İle Ortak Yürütülen Proje Sayısı
	Performans Göstergesi 2.4.2 Üniversite Sanayi İşbirliği ile Tamamlanan Lisansüstü Tez Sayısı
	Performans Göstergesi 2.4.3 Diğer Kamu Kurumları ile Birlikte Yürütülen Proje Sayısı

Tablo 103: Birim Amaç ve Hedefler-3

Amaç	A3. Üniversitenin Kurumsal Altyapısını Güçlendirmek
Hedef 3.2. Girişimcilik ve Yenilikçilik Faaliyetlerini Artırmak	Performans Göstergesi 3.2.1 Yenilikçilik ve Girişimcilik Temalı Ders Sayısı
	Performans Göstergesi 3.2.2 Staj İmkanından Yararlanan Öğrenci Sayısı
	Performans Göstergesi 3.2.3 KOSGEB Uygulamalı Girişimcilik Eğitimi Sertifikası Alan Öğrenci Sayısı
	Performans Göstergesi 3.2.4 Sürekli Eğitim Merkezi ve Dil Merkezi Tarafından Mesleki Eğitime Yönelik Verilen Sertifikalı Program Sayısı

Tablo 104: Birim Amaç ve Hedefler-4

Amaç	A4. Paydaş Memnuniyetini Artırmak ve Katkı Sağlamak
Hedef 4.1. Paydaşların Memnuniyet Düzeyini Artırmak	Performans Göstergesi 4.1.1 Öğrenci Genel Memnuniyet Düzeyi
	Performans Göstergesi 4.1.2. Öğretim Elemanı Genel Memnuniyet Düzeyi
	Performans Göstergesi 4.1.3. İdari Personel Genel Memnuniyet Düzeyi
	Performans Göstergesi 4.1.4 Dış Paydaş Genel Memnuniyet Düzeyi
Hedef 4.2. Toplumsal Katkı Faaliyetlerini Artırmak	Performans Göstergesi 4.2.1 Toplumsal İhtiyaca Yönelik Yapılan Eğitim Etkinliği Sayısı (ODÜSEM)
	Performans Göstergesi 4.2.2 Sosyal Sorumluluk Projesi Sayısı (En Az 2 Ay Süreli, Bütçeli)
	Performans Göstergesi 4.2.3. Düzenlenen Toplam Kültür, Sanat ve Spor Etkinliği Sayısı
	Performans Göstergesi 4.2.4. Dezavantajlı Gruplara Yönelik Sosyal Uyum ve Kapsayıcılığa İlişkin Faaliyet Sayısı
	Performans Göstergesi 4.2.5 Üniversitenin Sıfır Atık, Yeşil Kampüs ve Çevrecilik Alanlarında Aldığı Ödül Sayısı

III. FAALİYETLERE İLİŞKİN BİLGİ ve DEĞERLENDİRMELER

A.Mali Bilgiler

1-Bütçe Uygulama Sonuçları

Tablo 106- Ödenek Durumu

	KBÖ (₺)	Yıl İçinde Eklenen Ödenek (₺)	Yıl Sonu Ödenek Toplamı (₺)	Yıl Sonu Harcama Toplamı (₺)
2021	3.421.000	449.250	3.870.250	3.806.514,98
2022	4.680.000	2.257.775	6.980.438	6.809.613,76

1-Program, Alt Program, Faaliyet Bilgileri

Tablo 113- Program, Alt Program ve Faaliyet Bilgileri

PROGRAM	ALT PROGRAM	FAALİYET	SORUMLU HARCAMA BİRİMİ
Yükseköğretim Hizmetleri	Ön Lisans Eğitimi, Lisans Eğitimi ve Lisansüstü Eğitim	Yükseköğretim Kurumları Birinci Öğretim	Müzik ve Sahne Sanatları Fakültesi
		Yükseköğretim Kurumları İkinci Öğretim	

B. Performans Bilgileri

3.1. Katılım Sağlanan Bilimsel ve Sosyal-Kültürel Toplantılar

Tablo 129: Katılım Sağlanan Bilimsel ve Sosyal-Kültürel Toplantılar

Faaliyet Türü	Faaliyete Katılan Akademik /İdari Personel Sayısı				TOPLAM
	Ulusal		Uluslararası		
	Akademik Personel	İdari Personel	Akademik Personel	İdari Personel	
Sempozyum ve Kongre	5		1		
Konferans	1				
Panel					
Seminer					
Söyleşi					
Konser	11				
Sergi					
Teknik Gezi					
Eğitim Semineri			3		
Çalıştay	1				
.....	6				
Toplam	24		4		28

3.2. Düzenlenen Bilimsel ve Sosyal-Kültürel Toplantılar

Tablo 130- Düzenlenen Bilimsel ve Sosyal-Kültürel Toplantılar

Konferans/Seminer/ Panel			Kongre /Sempozyum		Sergi /Konser	
Ulusal	Uluslararası	Kurum içi	Ulusal	Uluslararası	Ulusal	Uluslararası
-		-			13	-

3.3. Yayınlarla İlgili Faaliyetler

Tablo 131: Yayınlarla İlgili Faaliyet Bilgileri-1 (2022 Yılı 1'inci İsim olunan yayınlar)

Yayın Türü	2022	
SCI, SSCI, AHCI		
SCI, SSCI ve AHCI Dışındaki İndeks Ve Özler Tarafından Dergilerde Yayınlanan Teknik Not, Editöre Mektup, Tartışma, Vaka Takdimi Ve Özet Türünden Yayınlar Dışındaki Makaleler		
Diğer Hakemli Dergiler	Ulusal	
	Uluslararası	1
	Toplam	
Diğer Hakemli Bilimsel - Sanatsal Dergiler	Ulusal	
	Uluslararası	2
	Toplam	
Tebliğ/Bildiri/Poster	Ulusal	
	Uluslararası	
	Toplam	
Sanatsal Etkinlikler	Ulusal	2
	Uluslararası	
	Toplam	
Bildiriler Ya Da Özetlerin Yer Aldığı Kitap	Ulusal	
	Uluslararası	2
	Toplam	
Kitap	Yurtdışı	
	Yurtiçi	3
	Toplam	
Tezler	Yüksek Lisans	
	Doktora	
	Toplam	
Çeviri	Kitap	
	Makale	
	Toplam	
Atıf Yapılan Bilimsel Yayın Sayısı		5
Yayın Toplamı		15

Tablo 132: Yayınlarla İlgili Faaliyet Bilgileri-2 (1'inci ismi Ordu Üniversitesi dışında olan araştırmacılarla yapılan yayınlar)

YAYIN TÜRÜ		2022
SCI, SSCI, AHCI		
SCI, SSCI ve AHCI Dışındaki İndeks Ve Özler Tarafından Dergilerde Yayınlanan Teknik Not, Editöre Mektup, Tartışma, Vaka Takdimi Ve Özet Türünden Yayınlar Dışındaki Makaleler		
Diğer Hakemli Dergiler	Ulusal	
	Uluslararası	
	Toplam	
Diğer Hakemli Bilimsel - Sanatsal Dergiler	Ulusal	
	Uluslararası	
	Toplam	
Bildiriler Ya Da Özetlerin Yer Aldığı Kitap	Ulusal	
	Uluslararası	
	Toplam	
Tebliğ/Bildiri/Poster	Ulusal	
	Uluslararası	
	Toplam	
Kitap	Yurtdışı	
	Yurtiçi	1
	Toplam	
Tezler	Yüksek Lisans	
	Doktora	
	Toplam	
Çeviri	Kitap	
	Makale	
	Toplam	
Atf Yapılan Bilimsel Yayın Sayısı		1
Yayın Toplamı		2

IV .KURUMSAL KABİLİYET ve KAPASİTENİN DEĞERLENDİRİLMESİ

A. STRATEJİK PLANDA ÖNGÖRÜLEMİYEN KURUMSAL KAPASİTE İHTİYAÇLARI

- ✓ Son dönemde dünyamızda oluşan salgın hastalıkların artış göstermesi ve uluslararası düzeyde bu hastalıkların tedavisi ve yayılım hızının engellenememesi nedeniyle oluşan genel ihtiyaçlar (insan ve insan kaynaklı).

B. ÜSTÜNLÜKLER

- ✓ Fakültemiz fiziki mekanları mükemmel düzeyde olan yeni hizmet binasına 2016 yılında taşınmış olması,
- ✓ Akademik çalışmayı özendirme ve sorunlara çözüm bulma noktasında yapıcı ve demokratik bir yönetim anlayışına sahip olması,
- ✓ Yeniliğe ve yenilenmeye açık olması,
- ✓ Genç, dinamik, bilimi öne çıkaran, araştırmacı ve üretken, alanıyla ilgili akademik dünyadaki gelişmeleri yakından takip eden nitelikli akademik personele sahip olması,
- ✓ Farabi, Mevlana ve Erasmus + gibi ulusal ve uluslararası öğrenci-öğretim elemanı değişim programlarına katılım imkânlarına sahip olması,
- ✓ İç paydaşlarımız olan öğrencilerle öğretim elemanları arasında güçlü, yapıcı, etkileşim ve sinerji yaratan ilişkilerin ve diyalogların kurulabilmesi,
- ✓ Öğretim elemanlarımızın hızla akademik kariyerlerini gerçekleştirmesi ve akademik kadro altyapımızın gün geçtikçe güçlenmesi,
- ✓ Eğitim-öğretim faaliyetlerinde öğrenci odaklılığın benimsenmesi,
- ✓ Bilimsel projeler kapsamında yurt içi ve yurtdışı etkinlikleri destekleme projelerine mali destek sağlanarak üniversitemizin ve birimimizin tanıtılması ve bilimsel çalışmaların ulusal ve uluslararası akademik platformda yer almasının sağlanması
- ✓ Akademik ve bireysel düşünce özgürlüğünün bulunması,
- ✓ Araştırma ve altyapı olanaklarını iyileştirmeye yönelik TÜBİTAK, Kalkınma Bakanlığı, AB, SANTEZ ve BAP araştırma projelerinin yürütülmesi,
- ✓ Öğrencilerimize dönük bilimsel, sosyal ve kültürel faaliyetlerin düzenlenmesi ve öğrencilerin bu faaliyetlere katılımının teşvik edilmesi,

C. ZAYIFLIKLAR

- ✓ Derse giren öğretim üyesi/öğretim görevlisi sayısının yetersizliğinden farklı üniversitelerden öğretim üyesi ve ortaöğretim kurumlarından öğretmen görevlendirmek zorunda kalmak,
- ✓ Yardımcı ve teknik personelin nicelik olarak istenilen düzeyde olmaması,

- ✓ Mezun öğrencilerin takibi ve ilişkilerin mezuniyet sonrası sürdürülebilmesine dönük bir sistemin tam olarak oluşturulamaması,
- ✓ Uluslararası nitelikteki bilimsel yayınların sayıca istenilen düzeye ulaşamaması,
- ✓ Öğrencilere yönelik kariyer planlama ve iş olanakları ile ilgili bilgilendirme toplantılarının ve mesleki gezilerin sayıca yetersiz olması,

D. DEĞERLENDİRMELER

Fakültemiz, yeni bir fakülte olmasına rağmen gelişimini büyük bir hızla sürdüren, hizmet binasının tamamlanmasıyla birlikte öğretim elamanı ve idari personel ihtiyacı da giderildiğinde alanında en iyi eğitim kurumlarından biri olma kapasitesine sahiptir.

V - ÖNERİ VE TEDBİRLER

- ✓ Öğrenci odaklı ve kaliteyi ön planda tutan bir eğitim ve öğretim gerçekleştirmek,
- ✓ Bilimsel yayın ve araştırma faaliyetlerinin sayısını ve kalitesini arttırmak,
- ✓ İnsan kaynaklarının niceliğini ve niteliğini arttırmak,
- ✓ Teknolojik alt yapıyı geliştirmek,
- ✓ İç ve dış paydaşlarla ilişkileri geliştirmek,
- ✓ Mali kaynakları etkin kullanmak ve arttırmak,
- ✓ Öğrencilerle etkileşimi yüksek, mezunları tercih edilen ve piyasada aranan bir üniversite olmak,

VI.EKLER

EK-1: Harcama Yetkilisinin İç Kontrol Güvence Beyanı

İÇ KONTROL GÜVENCE BEYANI

Harcama yetkilisi olarak yetkim dahilinde; Bu raporda yer alan bilgilerin güvenilir, tam ve doğru olduğunu beyan ederim.

Bu raporda açıklanan faaliyetler için idare bütçesinden harcama birimimize tahsis edilmiş kaynakların etkili, ekonomik ve verimli bir şekilde kullanıldığını, görev ve yetki alanım çerçevesinde iç kontrol sisteminin idari ve mali kararlar ile bunlara ilişkin işlemlerin yasallık ve düzenliliği hususunda yeterli güvenceyi sağladığını ve harcama birimimizde süreç kontrolünün etkin olarak uygulandığını bildiririm.

Bu güvence, harcama yetkilisi olarak sahip olduğum bilgi ve değerlendirmeler, iç kontroller, iç denetçi raporları ile Sayıştay raporları gibi bilgim dahilindeki hususlara dayanmaktadır.¹

Burada raporlanmayan, idarenin menfaatlerine zarar veren herhangi bir husus hakkında bilgim olmadığını beyan ederim. (Müzik ve Sahne Sanatları Fakültesi 13.01.2023)


Prof. Sabri VENER
Dekan V.


¹ Harcama yetkilileri tarafından imzalanan iç kontrol güvence beyanı birim faaliyet raporlarına eklenir.

¹ Yıl içinde harcama yetkilisi değişmişse "benden önceki harcama yetkilisi/yetkililerinden almış olduğum bilgiler" ibaresi de eklenir.

¹ Harcama yetkilisinin herhangi bir çekincesi varsa bunlar liste olarak bu beyana eklenir ve beyanın bu çekincelerle birlikte dikkate alınması gerektiği belirtilir.